



Pohled na „řídící centrum“ odhalí dvojici panelů, z nichž levý obsahuje přístroje, pravý zamykací schránku

ročníků 1960 a 1961. Stejně tak i Apache 20 zahrnující všechny třičtvrtětuny a Apache 30 se všemi jednotunkami. Od populární „Cé desítky“ výrobce odvodil i verzi s pohonem všech kol, minibus Suburban, panelovou dodávku, ale prodával i šasi s kabinou a mechanickými komponenty pro montáž dalších účelových nástaveb (například objemných ambulancí nebo school busů). Zákazník si jako obvykle mohl zvolit provedení Fleetside s blatníky uvnitř nákladového prostoru nebo Stepside se zřetelnými blatníky na bocích.

Pod efektním kabátem byla osvědčená americká koncepce, tedy tuhý rám. Především starší řidiči určitě spatřovali výhodu ve snížení celé stavby, lépe se jim nastupovalo a nižší těžiště prospělo jízdní stabilitě vozidla. Přední náprava dostala nezávislé zavěšení kol s odpružením torzními tyčemi, vzadu můžeme u nejmenších modelů najít (v té době poměrně neobvyklé) vinuté pružiny. Paleta motorů a převodovek nabízela obvyklé téměř nekonečné množství kombinací, které se postupnými každoročními obměnami cizelovalo. Protože je naším hrdinou modelový rok 1961,

Dávný zvyk výrobců pick-upů zviditelnit svůj model vychází patrně z toho, že jsou ze zadu téměř nerozeznání...

„To jsem si myslel, že pick-up bude pro mne, ale když ho viděla Andrea, zamilovala se do něj – a že prý bude její a že s ním pojedou na jizbický bubláni! Takhle si to prosadila, takže Chevy bude mít novou majitelku,“ jak zkušeně odhadl Jirka přesvědčovací potenciál, jímž argumentovala jeho dcera Andrea...

UFO s korbou

Aco to UFO? Nebojte se, nepůjde o další z nekonečných pútek zastánců a odpůrců návštěvy mimozemšťanů na naší rodné hroudě. Je to jen takový nenápadný odkaz na přezdívkou, kterou si vydobyla sympatická řada užitkových vozidel Chevrolet z počátku šedesátých let. Zcela jasně tady vidíme dědictví velkolepých přídi osobních modelů ročníku 1959, a bylo by s podivem, kdyby mateřský koncern nevyužil poprasku, který se kolem fenomenálního tvarování tehdy strhnul. Když už tedy „musel“ přijít v dalším roce s modelovým faceliftem, který mo-

numentalitu hodně přibrzdil, tak přizpůsobil aspoň ty užitkové přepravníky. Zato se ale vrhnul na všechny, počínaje malými půltunovými C10 a C15 a konče monumentálním těžkotonážníkem Spartan, počítaje v to i sesterský GMC. Celá story jedinečného designu začala s modelovým rokem 1960. Stejně jako z jiného světa působila Impala 1959 proti Bel Airu 1954, působil pick-up Chevrolet 1960 proti modelu z předchozího roku. Snad jen ještě nápadněji: nebylo tu totiž žádné několikaleté přechodové období jako u osobních řad, takže Amerika si nemohla postupně přivykat. Jednoho dne byli návštěvníci prodejen užitkových vozidel Chevy vystaveni ráně do hlavy, a jen se jim přestalo zatmívat před očima, uvědomili si, že



Nabídka ročníku 1961 začínala Corvairé, ale pak šlo jedno UFO za druhým: 10, 20, 30 a 40

s halasným „Beng!“ zmizely z nazdobených ploch zakulacené tvary Task Force, aby byly vystřídány něčím dosud neviděným: vodorovnými, pravítkově ostrými plochami supermoderní konstrukce. Musel to být šok srovnatelný s divákem,

ktej odešel z prvorepublikového černobílého filmového představení, aby byl vzápětí uveden do některého multiplexového kinosálu plného efektů... Do přelomového designu otiskl své nesmazatelné stopy Harley Earl, který svému štábu zadal už v roce 1957 základní ideovou představu, určenou pro osobní modely, jejichž design pro premiéru na podzim 1958 byl už pevně ukotvený a až na drobnosti hotový. Model C10 první generace se počítá od roku 1960 do roku 1966, montoval se v mnoha továrnách Ameriky i Kanady, v lehké pozměněné podobě pak i v Jižní Americe, kde ovšem přežil se změnami mnohem déle. Označení Apache 10, pod které spadaly obě půltuny C10 a C15, se pak používalo pouze v modelových



Pastvou pro oko jsou určitě úzké ovdly, obsahující pozíčky, doplněné ozdobným prvkem





Boční pohled odhalí, jak šikovně GM zjednodušil nastupování. Oproti vysokým předchůdcům značný pokrok!



Ročník 1961 nabídl výjimečný stylistický výstřelek i u osobního Suburbanu. Většina jich jezdila se zadní hnanou nápravou

to nejnovější a nejlepší, co vám dneska Chevrolet může nabídnout! Podívejte se na tu nádheru! Osmiválec do V, 283 inčů, dvoukomorový karburátor a 160 koní, kteří vás budou poslouchat ve dne v noci. A jmenuje se Trademaster! Plácnete si? A s pohledem pod kapotu „našeho“ dvoubarevného Apache vidíme, že si první majitel s prodejcem fakt plácnul. Objednal si nejen silnou véosmičku, ale k tomu i příplatkovou automatiku a luxusní kabinu Comfort King. Tady se určitě cítil jako pasažér toho nejmodernějšího osobního Chevroletu. Jeho nová akvizice na něj hleděla přídí budící respekt. Nárazník je tradičně mohutný, ale vzhledem k nepatrně

Nejbližší setkání třetího druhu – dokonce tak, že si UFO můžeme prohlédnout ze všech stran. Divizi užitkových vozidel Chevrolet se už podobný efekt nikdy nepovedl...

zahrajme si nyní na fiktivního zákazníka, a podívejme se, co nám tedy prodejce mohl nabídnout: „Tak, Mr. Jones, tady vidíte náš neoblíbenější šestiválec, je to řadovka, které bude rozumět i váš junior. Tak jednoduché tohle baby je! Jmenuje se Stovebolt Six a dává 135 koní. To jde, co říkáte? No dobře, když tohohle

krasavce plně naložíte, budete pořád jezdit s plynem na podlaze. Ale máme pro vás řešení. Tady je další Stovebolt, oběma šestiválcům se říká Thriftmaster, toho stvořili naši inženýři přesně pro farmáře, kteří se vyznají! Jako třeba vy! Má objem 261 inčů a z nich dostanete 150 koní! S jedním karburátorem! Aha,

Vizuálním chytákem při pohledu z boku je okrasná lišta bezmála po celé délce karosérie. Těsně před zadním čelem dělá jemnou ostruhu

Nastupte si! Chevy Apache nás láká na výlet do začátku 60. let. To se nedá odmítnout!





Pod kapotou je dost místa i na větší agregát, ale osmiválcový Trademaster s výkonem 160 koní naprosto vyhovuje



Zajímavé řešení páčky směrovek kombinované s tlačítkem varovných blikáčů. Známe i z větších trucků...

negativnímu sklonu přidě nepůsobí humpolácky. Horní část je jednoduše stylistická lahůdka, okamžitě schopná upoutat pohled i toho nejlhostejnějšího kolemjdoucího. Dva nízké, vejčité elementy tvoří pokračování prolisů kapoty, táhnoucích se už od spodního okraje skla. Na rozdíl od lichoběžníkových tvarů dolní části jsou zaoblené a obsahují kromě lesklého dekoru i pozíčky/blikače. Mezi nimi je velké logo Chevroletu, a hned pod ním otvor pro ruku k otevření kapoty. Prohlížení detailů je naprostá lahůdka, na níž si zrak bude pochutnávat hodně dlouho. Dá se říci, že obdobnou individualitu už Chevy ve své užitkové řadě nikdy nepřinesl. Kabina upoutá panoramatickým předním oknem (podobné finesy měly i modely full-size ročníku 1959, vzpomínáte?), samozřejmostí jsou sloupky s negativním sklonem. Bok vozu zkrášluje chromovaná lišta, táhnoucí se od výřezů předních kol až na samou zád, kde končí efektní ostruhou. Uvnitř útulné kabiny panuje podobná designová nálada, jakou se pyšnily i drahé osobní modely. Původní modrý odstín nádherně koresponduje s elegantní modro-bílou kombinací exteriéru, základním tvarovým elementem se stala dvojice zaoblených štítů před řidičem i spolujezdcem (jen ten třetí pasažér uprostřed přijde zkrátka ©). Před spolujezdcem obsahuje objemnou uzamýkací schránku, štít před řidičem tvoří



Vše potřebné před očima: určitě ale neuhodnete, že řidič nesleduje hodnoty na původních přístrojích. Ty byly totiž minulým majitelem vyměněné za přístrojový štít s lehkým kustomizíngem

Krásný zubatý klíček ve spínače má na přívěsku šerifskou hvězdu L.A. County. Klíček k nádrži je zvlášť...



Je líbo poctivý Regular bez líhu? Doby, kdy stál galon čtvrt dolaru, jsou už dávno pryč, stejně jako absence ethanolu



Slečna Andrea v atlasových šatech jako westernová princezna už se na Apache těší. A dole chrom a zase chrom...

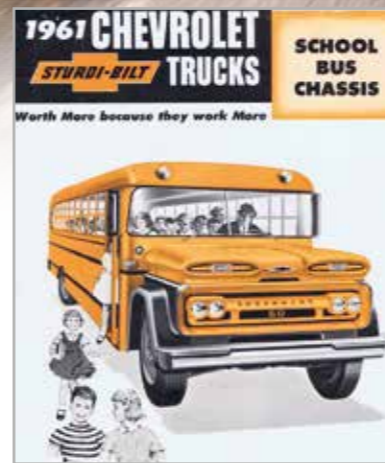


přístrojový panel disponující klasickým rychloměrem a čtveřicí menších „budíků“. Ještě pár táhel a tlačítek, spínačka, mezi dvojicí štítů rádio, ovladače topení a popelník – a to je vše.

A jak se Jirka k úžasné zachovalému pick-upu vlastně dostal? Ještě před touhle zповědí musíme předeslat, že Jirka není žádný zelenáč, co si sedne na zadek před prvním kilem chromu. Jeho rukama prošla už pěkná řádka čtyřkolového zaoceánského zboží, a parádní kousky parkují v jeho garáži dodnes. A ani pick-upu není u něj smutno, může



Ruku na srdce: závidíme? Tak trošku, pochopitelně, ale zároveň jsme rádi, že se Jirkovi naskytlá taková příležitost!



Efektivní příd se objevila na několika řadách užitkových Chevroletů a GMC včetně školních autobusů na dlouhém šasi

si povídat s konkurenčními F-Series od Fordu. Ale teď už mu konečně dejme slovo: „Já mám za oceánem takového fajnového kamaráda, který pro mne občas hledá zajímavý ameriky. A tak se stalo, že na cestě Kalifornií uviděl, jak

pár lidí vytlačuje z nějaké stodoly starý pick-up celý pokrytý prachem. Bylo to v L.A. Kámošovi to nedalo, zastavil a Chevrolet si důkladně prohlédl. Zjistil, že vlastně jedinou viditelnou závadou je nekonečná špína, která se na Apache snesla za celé dlouhé roky, co byl odstavený. Zkontaktoval mne, nezaváhal a hned ho koupil.“ Prý na pick-up ani nestačili dát ceduli For Sale. Takže se Jirka stal majitelem uložky, po které se nedochovaly žádné relevantní doklady, z nichž by třeba mohl vyčíst počet předchozích majitelů. Jen tak odhadujeme, že podle posledního kalifornského „bydliště“ by mohl Chevy být produktem kalifornské montovny Van Nuys, ale berte to jen jako výstřel od boku. Stejně možné je, že light truck mohl klidně kdysi přicestovat i z východního pobřeží...

„Našlo se samozřejmě pár maličkostí, které jsem musel udělat. Prohlédnout brzdy, vyměnit náplně a filtry, ale to takhle dělám vždycky. Chevy měl ještě



Vlevo základní provedení Fleetside, žlutý a zelený pick-up má viditelné blatníky a název Stepside

nefunkční vypínač osvětlení. Taky jsem vyčistil karburátor, zkontroloval elektriku, ale nic víc jsem nemusel. Auto řadí naprosto fantasticky, chytá na otočení, jezdí sametově, mám po něj jen superlativy.“ Uprímně nás to těší, máme vždycky radost, když sem přicestuje amerika, kterou může majitel hned používat a obohatit tak stále rostoucí park těch opravdových aut!

Jirka má Chevrolet už dva roky. Dovezl jej tehdy v zimě, kdy teploměr nejevil ochotu pustit rtuťový sloupec nad nulu, a navíc se kalifornský pick-up cestou z Rotterdamu možná poprvé v životě setkal se sněhem. Už se s fešáckým



Historicky typický tvar panoramatického okna, volant jen s nepatrnými oděrkami a sedadla, jaké se nevidí u zánovních vozidel. Prostě TOP!

A takhle u nás zakotvil. Po dlouhém putování přes Atlantik se Apache vylodil v Rotterdamu a cestou domů poznal i sněh...





CHEVROLET APACHE 10 FLEETSIDE 1961

Koncepcce: motor vpředu podél, pohon zadních kol * **Karosérie:** ocelová rámová, třímístný pick-up typu C15 Fleetside * **Rozměry:** rozvor 3.250 mm, délka 5.300 mm, šířka 2.100 mm, výška 1.700 mm, délka korby 2.470 mm * **Hmotnost:** 1.820 kg * **Nosnost:** ½ tuny * **Motor:** benzinový V8-OHV Trademaster, 283 cu.i., 4.640 cm³, 160 koní, točivý moment 366 Nm, čtyřkomorový karburátor Edelbrock, duální výfuk * **Převodovka:** třístupňová automatická * **Přední náprava:** nezávislé zavěšení, odpružení torzními tyčemi * **Zadní náprava:** tuhá, vinuté pružiny, teleskopické tlumiče * **Brzdy:** vpředu kotoučové, vzadu bubnové * **Kola:** ocelové ráfky 5.25 x 15" * **Pneumatiky:** 205/75 R15 * **Cena (v roce 1961):** od 2.007 USD

Půltunka C15 může být užitečným pomocníkem, ale kdo by dnes takového krasavce zatěžoval nákladem!

pickupem byl pochlubit i v Jizbicích, a jak jsme předeslali na samotném začátku, o novém majiteli (vlastně majitelce) je rozhodnuto. Dvaadvacetiletá krásná slečna Andrea se svezla a kouzlu light trucku úplně propadla. Kára se jí

líbí, chce jezdit – a co by správný táta neudělal pro milý úsměv své dcerky? Andrea tedy bude mít naprosto spolehlivý pick-up, k němuž se – jak vidíme – dovede také správně oblékat. A to je, milí čtenáři, celá story parádního

light trucku ze samého počátku šedesátých let, kdy se začaly bourat zažité konvence i u užtkové techniky. A když jsme v nadpisu naznačili UFO, tak s ním také skončíme: je to totiž světově první setkání třetího druhu s UFO. Poněvadž: setkání prvního druhu znamená zahlédnutí, druhého druhu hmatatelný důkaz, a druh třetí? Ten nastane, když objekt vidíme vedle sebe nebo si na něj dokonce můžeme sáhnout! A to jsme také udělali. Jirka a Andrea, silnice teď patří jen vám!

Text: J.F.K.

Foto: Chorche de Prigo, archiv autora, redakce a majitele vozu

Chevrolet se zkrutnými tyčemi – od pick-upu až po velký Viking!



WELCOME
TO Fabulous
LUCKY CRUISERS WEEKEND
PASOHLÁVKY

15.-18.6.2023

NEJVĚTŠÍ SRAZ AMERIK V ČR
ART - FOOD - MUSIC - SHOWS
AMERICAN CARS & BIKES

CHPOM
PLAMENY

www.LCW.cz